

# 広報 にしあいづ

## 火災から地域を守る

4月26日、春季消防検閲が行われ、参加した団員の皆さんは、真剣な表情で訓練に臨んでいました。



### 主な内容

NCT光ケーブル化工事のお知らせ.....	P 2 ~ 3
消防支援隊発足.....	P 4
平成21年度予算のあらまし.....	P 5 ~ 7

Nishiaizu NO.607  
**2009 5月号**  
(平成21年)

編集と発行 福島県耶麻郡西会津町役場  
☎ 0241 - 45 - 2211 (総務税政課)  
<http://www.town.nishiaizu.fukushima.jp/>

# 「ICTのまちづくり」に向けて

## ケーブルテレビ光ケーブル化工事のお知らせ

町では、平成20年度からケーブルテレビの伝送路をすべて光ファイバーに張り替える工事を進めており、今年度からは、加入者宅への光ファイバー敷設工事を進めていきます。

ここでは、加入者宅の光ファイバー張り替え工事について詳しく説明します。



「ICTのまちづくり」の推進を目指して

ケーブルテレビは、都市との情報格差の解消を図ることができると同時に、暮らしの情報や身近な話題などを通じて、より豊かな地域社会を形成するための社会基盤です。

また、自主放送やデジタル放送だけでなく、高速インターネットサービスやIP電話サービスなどの通信サービスの提供にも活用しており、放送と通信を融合した地域の総合的情報通信基盤に成長しています。

光ファイバーケーブルに張り替える事により、高度な情報通信網を活用したトータルケアの推進や災害情報・防災情報の提供、地域経済の活性化、テレワークの推進など、町民誰もが生き生きと暮らせるよう、ケーブルテレビを活用した「ICTのまちづくり」の充実に努めていきます。

### 光ケーブル化工事の概要

工事は平成20年度に放送センターへの機器設置と、第一期整備区域内の幹線光ファイバーケーブル敷設工事を行いました。平成21年度は、ケーブルテレビ加入者宅への引込線を同軸ケーブルから光ファイバーケーブルに張り替える工事を行い、通信機器(DONU)の取り付けを行います。

また、平成22年度からは第二期整備工事に着手する予定で、平成23年度には町内全域において工事が完了する計画となっています。

### 光ケーブル化工事の計画

工区	年度	工事内容	整備区域(自治区)
第1期整備工事	H20	放送センター：光ファイバー対応設備機器の設置 伝送路：幹線の光ファイバーケーブルの敷設	野沢地区：全地区 尾野本地区：西原、森野、萱本、松尾、尾登、下小島、西林、西林東、さゆりが丘、上小島、縄沢、青坂、軽沢
	H21	伝送路：幹線の光ファイバーケーブルの敷設 ：加入者宅の張り替え工事	群岡地区：上野尻1(新村) 新郷地区：柴崎、橋立、井谷、八重窪、橋屋、戸中
第2期整備工事	H22	受信施設：荒木地内への第2受信施設の設置 伝送路：幹線の光ファイバーケーブルの敷設 ：奥川サブセンターの整備	尾野本地区：程窪、泥浮山、長桜、小杉山、黒沢、出ヶ原、牛尾、山口 群岡地区：上野尻1(新村)を除く全地区
	H23	：加入者宅の張り替え工事	新郷地区：荒木、高目、小清水、漆窪、呼賀、平明、原、新村、樟山、滑沢、滝坂 奥川地区：全地区

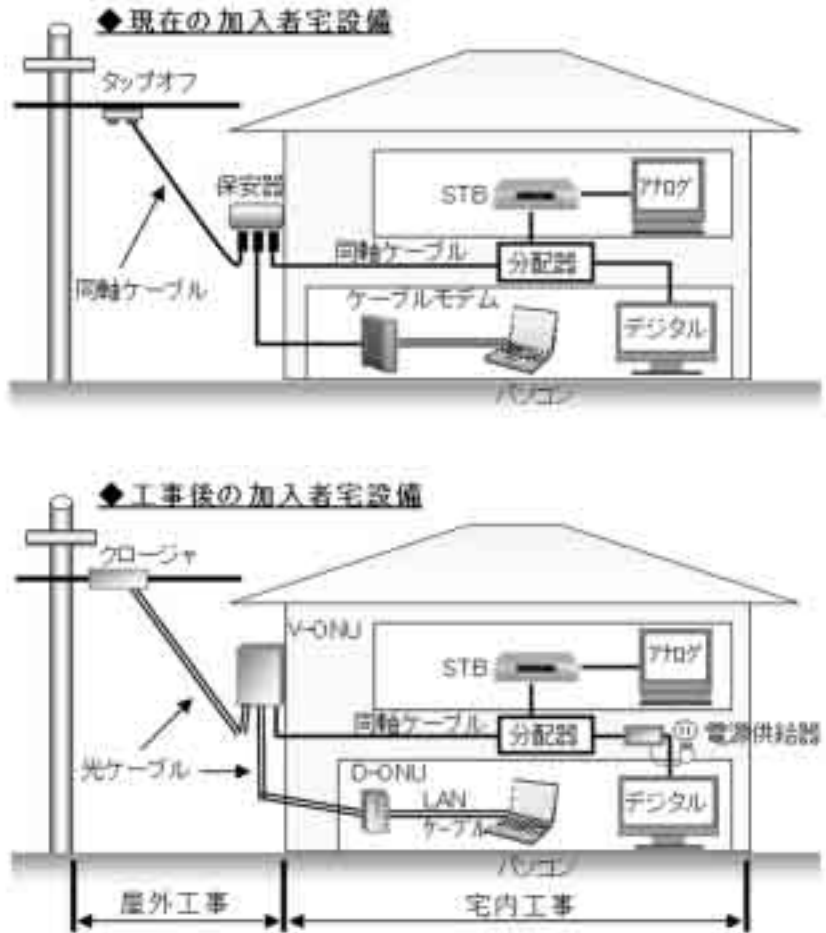
## 【工事の内容】

### 屋外工事

引込線を同軸ケーブルから光ファイバーケーブルに張り替えます。  
保安器をV-ONU（放送用機器）に取り替えます。

### 宅内工事

宅内に通信用光ファイバーケーブルを引き込みます。  
宅内にD-ONU（通信用機器）を取り付けます。  
ケーブルモデムが設置されている場合は、D-ONUに取り替えます。  
V-ONU用の電源供給器を取り付けます。  
テレビのチャンネル調整を行います。



D-ONU  
(通信用機器)

V-ONU  
(放送用機器)



【問い合わせ先】  
ケーブルテレビ放送センター  
富士通ネットワークソリューションズ(株)  
現場事務所(施工会社)

☎ 45 4461  
☎ 45 4720

既にケーブルテレビに加入している方は、光ケーブル化工事に伴う費用負担はありません。  
円滑に工事が進められるよう、ご理解とご協力をお願いいたします。

## 光ケーブル化工事の流れ

### 屋外工事日程のご連絡

施工会社より、加入者の皆さんに屋外工事の日程を電話にてご連絡します。



### 屋外工事の実施

加入している建物の外壁にV-ONUを取り付けます。合わせて光ケーブルを引き込みます。加入者の皆さんには、機器の取り付け位置の確認をお願いします。



### 宅内工事日程のご連絡

施工会社より、加入者の皆さんに屋内工事の日程を電話にてご連絡します。



### 宅内工事の実施

加入している建物の外壁に取り付けたV-ONUへ既設の同軸ケーブルを取り付けます。また、宅内へ光ケーブルを引き込み、D-ONUを取り付けます。取り付け場所は居間となります。最後にテレビのチャンネル調整を行い終了となります。

# 消防支援隊発足！

消防団員が手薄となる日中の火災にいち早く対応するため、『西会津町消防支援隊』が発足しました。  
この取り組みは『協働によるまちづくりの実践』として注目されています。



西会津町消防支援隊発足式は先月22日、西会津中学校多目的ホールで行われ、町長から隊員242名に委嘱状が交付されました。

支援隊の発足により、専門の消防署、要の消防団、予防消防の女性消防隊、初期消防の支援隊の四輪が揃い、町の消防防災体制の更なる強化が期待されています。

町の消防団員466名は、災害から町民の安全を守る要として仕事をしながら献身的に活動しています。

しかし、団員のほとんどが地元を離れて仕事をしているため、日中の火災では参集するまでに平均して30分程度を要しており、消防署から離れた地区も多く、平日昼間の火災対応が課題でした。

平成18年に発生した5件の火災はいずれも平日の日中に発生したもので、近くに居合わせた住民の初期消火により被害を最小限に食い止めることができたことから、消防団が到着するまでの初期消防体制を町ぐるみで構築しようと、消防団幹部と消防団OBによる発起人会が中心となって活動内容、募集方法に

ついて検討を重ねてきました。

その結果、今年の3月から約1カ月間の募集では、自治区の協力もあり242名の応募がありました。

支援隊は日中を地元で過ごすことの多い住民によるボランティア組織で、年齢や定数の制限はなく、消防経験のない人も参加することができます。原則として居住する地区及び隣接地区で火災が発生した場合、消防団員や消防署員が現場に到着するまでの間、消火栓を使った初期消火活動のほか、現場に到着した消防団員や消防署員が迅速に活動できるよう水利確保やホース延長といった後方支援活動を行います。

報酬や費用弁償の支給はなく、ハッピ、ヘルメット、長靴を貸与するほか町でボランティア保険に加入します。

隊員の平均年齢は63.1歳で、消防未経験者も含まれています。多くが消防団OBで、真新しいハッピに袖を通すと、現役時代を思わせるきりっとした姿勢で、地域の安全と安心を守ることを誓い合っていました。

- 【役員及び各地区の隊員数】
- 顧問 渡部 宇一（黒沢）
  - 隊長 橋谷田義一（二町内）
  - 副隊長 玉木 達雄（梨平）
  - 第一分隊（野沢） 40名
  - 分隊長 五十嵐幸一（五町内）
  - 第二分隊（尾野本） 56名
  - 分隊長 新田 博美（森野）
  - 第三分隊（群岡） 58名
  - 分隊長 齋藤 善英（上野尻）
  - 第四分隊（新郷） 22名
  - 分隊長 會澤 真（漆窪）
  - 第五分隊（奥川） 63名
  - 分隊長 宮澤 一一（山浦）

委嘱状とハッピを受け取る  
新田博美さん（森野）



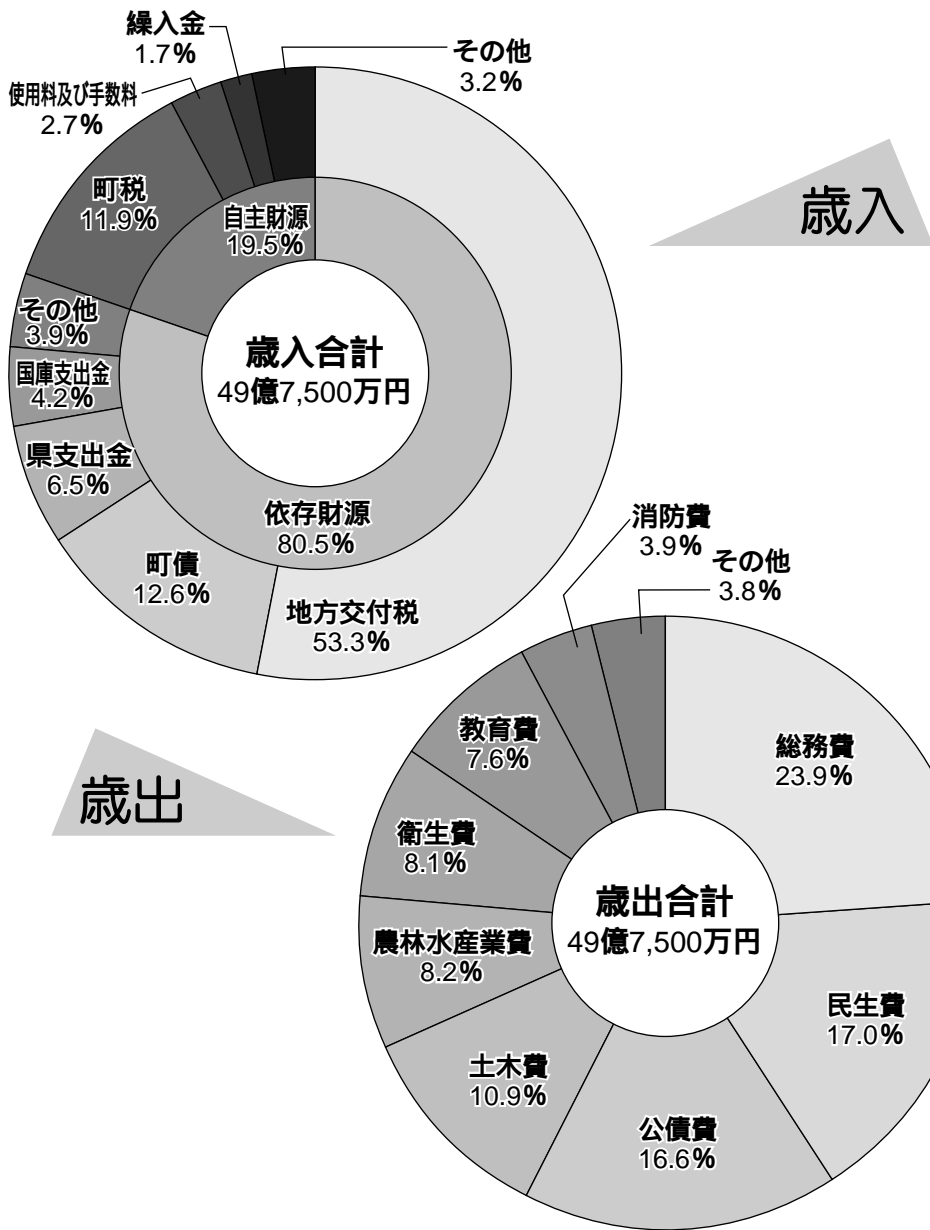
# 「協働によるまちづくり」に向けて

## 一般会計

～平成21年度予算のあらまし～

予算は、町の一年間に行う事業を表した、いわば設計書といえる物です。

本号では、平成21年度一般会計及び特別会計の当初予算について、歳入・歳出の状況をお知らせします。



平成21年度は「まちづくり基本条例」が施行されてから2年目を迎えることから、条例の理念に則り、効率的かつ効果的な予算編成と財政の健全化に努めながら、特色ある町づくりとなるよう編成しました。

一般会計予算額は、世界的な景気低迷や雇用情勢が急速に悪化している中で、国が国民生活と日本経済を守るための経済対策を進めていることから雇用対策の経費を計上したこと、またケーブルテレビ高度化工事業が増額となったことなどから、昨年度と比べて、5,100万円多い49億7,500万円、1.0%の増となりました。

### 【歳入】

町税など町の自主財源は9億6,836万円で歳入全体の19.5%と低く、地方交付税などの依存財源は40億664万円で歳入全体の80.5%を占めています。特に地方交付税は、国の交付総額が雇用対策や地域の元氣回復のために前年度を上回ることとなったことから、前年度に對して3,500万円増の26億5,000万円となり、歳入全体の53.3%を占めています。

県支出金は新たに雇用対策のための交付金が交付されることや、衆議院議員選挙が実施されることから、1,082万円(3.5%)の増、町債は、普通交付税の一部として借り入れする臨時財政対策債が増額(6,000万円(38.5%))となったことや、ケーブルテレビ高度化事業の増などにより、1億270万円(19.6%)の増となりました。

一方、主要な自主財源である町税については、景気低迷に伴い法人町民税が減となる見込みであることや、固定資産の評価替えにより、前年度より約3,300万円(5.3%)少ない5億9,460万円となりました。

### 【歳出】

総務費では、昨年に引き続きプロジェクト事業であるケーブルテレビ高度化事業を進めます。本年度は昨年度に引き続き伝送路張替え工事を行います。この工事は、平成23年度までの4年間で、町内全ての伝送路を光ケーブル化するものです。この事業費が2億4,438万円で、昨年度に比べ5,954万円増額となりました。

民生費では、子育て支援の環境として、子育て医療費サポ

# 町民1人あたりの予算額

# 歳入歳出予算総括表

## 【歳入】

(人口：8,107人)

(単位：万円・%)

項目(主なもの)	予算額	1人あたり
町税	59,460万円	73,344円
地方譲与税	10,300万円	12,705円
地方消費税交付金	6,500万円	8,018円
自動車取得税交付金	2,330万円	2,874円
地方交付税	265,000万円	326,878円
分担金及び負担金	2,104万円	2,595円
使用料及び手数料	13,327万円	16,439円
国庫支出金	20,719万円	25,557円
県支出金	32,245万円	39,774円
繰入金	8,474万円	10,453円
諸収入	6,807万円	8,396円
町債	62,650万円	77,279円
<b>歳入総合計</b>	<b>497,500万円</b>	<b>613,667円</b>

## 【歳出】

項目(主なもの)	予算額	1人あたり
議会費	8,116万円	10,011円
総務費	118,818万円	146,562円
民生費	84,524万円	104,261円
衛生費	40,442万円	49,885円
労働費	2,208万円	2,724円
農林水産業費	40,772万円	50,292円
商工費	5,345万円	6,593円
土木費	54,135万円	66,776円
消防費	19,357万円	23,877円
教育費	37,627万円	46,413円
災害復旧費	2,949万円	3,638円
公債費	82,707万円	102,019円
<b>歳出総合計</b>	<b>497,500万円</b>	<b>613,667円</b>

会計名	平成21年度 予算額	平成20年度 予算額	増減額	増減率	
一般会計	497,500	492,400	5,100	1.0	
工業団地造成事業特別会計	8,867	8,867	0	0.0	
商業団地造成事業特別会計	1,680	1,670	10	0.6	
住宅団地造成事業特別会計	1,441	1,988	547	27.5	
下水道施設事業特別会計	21,585	21,053	532	2.5	
農業集落排水処理事業特別会計	37,278	34,885	2,393	6.9	
個別排水処理事業特別会計	3,407	2,737	670	24.5	
老人保健特別会計	149	11,680	11,531	98.7	
後期高齢者医療特別会計	11,211	11,748	537	4.6	
国民健康保険 特別会計	事業勘定	100,729	104,142	3,413	3.3
	診療施設勘定	47,081	43,878	3,203	7.3
介護保険特別会計	90,096	82,450	7,646	9.3	
簡易水道等事業特別会計	9,616	9,595	21	0.2	
計	830,640	827,093	3,547	0.4	
水道事業 会計	収益的収支	15,844	15,844	0	0.0
	資本的収支	9,880	9,059	821	9.1
合計	856,364	851,996	4,368	0.5	

ト事業により医療費助成を中学生まで拡充し、子育て・トータルケアの施策の充実を図ります。

また、労働費では、緊急雇用創出事業・ふるさと雇用再生特別交付金事業費2,200万円を新に計上するとともに、商工費では町内中小企業が金融機関から融資を受ける際の資金となる「中小企業振興資金融資制度

## 特別会計

### 『下水道事業』

野沢塚田地内の管渠工事及び芝草新田から堀越地区までの実施設計、野尻地区の管路工事及び舗装復旧工事を実施するほか、西平地区及び奥川地区等に二十基の個別浄化槽整備を進めることとしました。

### 『国民健康保険』

国民健康保険に係る各種給付のほか、健康の保持増進、医療費の適正化を図るため、特定健康診査委託料を計上しました。また加入者の税の負担軽減を図るため、前年度に引き続き支払準備基金から2,000万円の繰入金を計上しました。また、診療施設勘定では、西

貸付金」を1,000千万円増額し、雇用対策や町内中小企業の経営基盤の充実を図ります。

そのほか、土木費では道路新設改良費の増により増額となったほか、消防費では喜多地方広域市町村圏負担金や消防施設費により増、教育費では教育用コンピュータ使用料や複式学級緩和対策事業などにより増額となりました。

会津診療所のX線CT撮影装置を更新し、医療施設の充実に努めます。

### 『介護保険』

第4期事業計画の1年目であり、計画に沿って予算計上するとともに、介護給付費準備基金から382万円、介護保険臨時特例基金から350万円を取崩し、加入者の保険料の負担軽減を図ります。

予算の内容としては、介護保険に係る各種給付のほか、介護や支援が必要な状態にならないよう介護予防事業として、機能回復訓練事業費、地域包括支援センター業務委託料、温泉リハビリプール運営事業費、理学療法業務委託料などを計上しました。

## 今年度の主な事業（前年度比）

総務費	11億8,818千円 (+4.8%)
総合計画策定事業	217万円
地域新エネルギー・	
省エネルギービジョン策定等事業	800万円
ケーブルテレビ高度化事業	2億4,438万円
生活バス運行事業費	4,409万円
生活バス購入費	1,617万円
衆議院議員選挙費	1,140万円

民生費	8億4,524万円 (1.7%)
特別敬老祝金	500万円
後期高齢者医療費療養給付費負担金	1億580万円
子育て医療費サポート事業	1,230万円
児童手当	4,452万円
保育所業務委託料	1億7,223万円

衛生費	4億4,422万円 (4.3%)
高齢者インフルエンザ予防接種事業	1,058万円
各種健診委託料	2,211万円
喜多方広域市町村圏組合負担金(ごみほか)	6,199万円
ごみ収集委託料	3,440万円

労働費	2,208万円 (+18,933.6%)
緊急雇用創出事業・	
ふるさと雇用再生特別交付金事業	2,200万円

農林水産業費	4億7,722万円 (5.0%)
中山間地域等直接支払事業	6,409万円
園芸ハウス整備事業	1,710万円
林道開設舗装改良事業	3,000万円
林業集落内防火安全施設整備(防火水槽)	1,070万円

商工費	5,345万円 (+29.2%)
観光費	639万円
中小企業振興資金融資制度貸付金	2,500万円

土木費	5億4,135万円 (+2.6%)
町道補修事業	992万円
除雪費	1億909万円
道路新設改良舗装費	2億2,287万円

消防費	1億9,357万円 (+5.6%)
喜多方広域市町村圏組合負担金	1億3,610万円
消防施設費(小型動力ポンプ2台ほか)	507万円

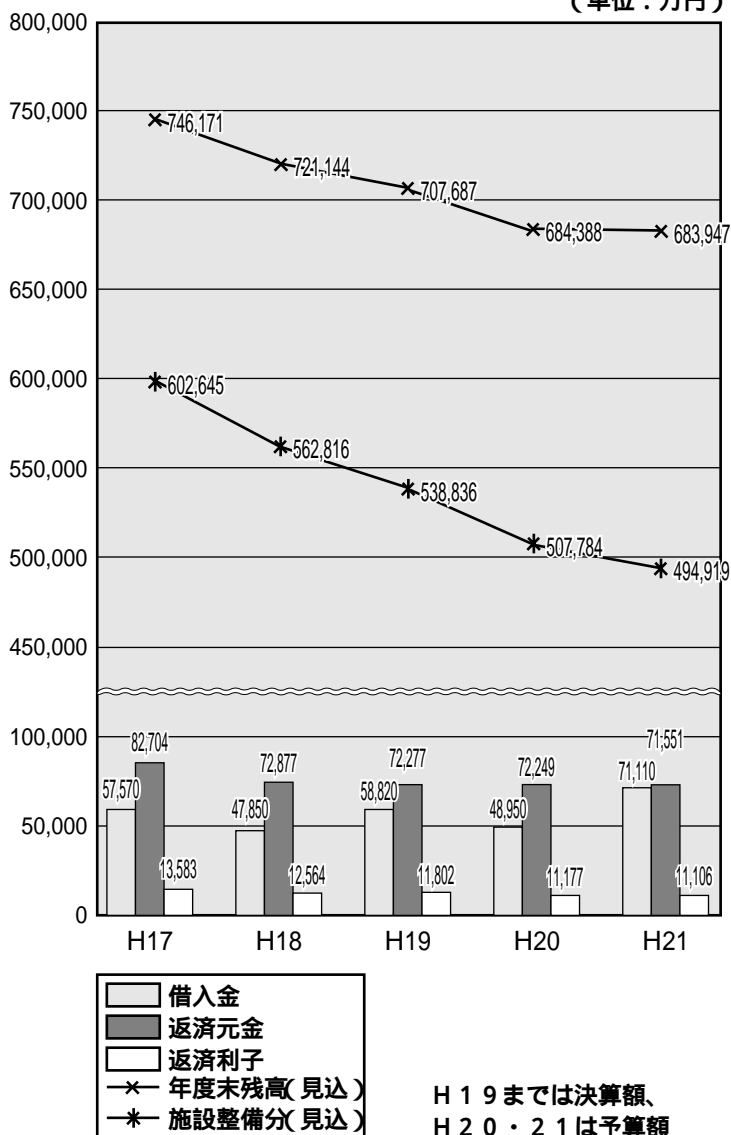
教育費	3億7,627万円 (+0.8%)
外国語指導助手招致事業	864万円
スクールバス運行費	4,715万円
教育用コンピューター(小・中学校)	1,830万円
複式学級緩和対策事業	1,075万円

災害復旧費	2,949万円 (+1.7%)
農業施設災害復旧費	現年災見込 264万円
林業施設災害復旧費	現年災見込 229万円
公共土木災害復旧費	現年災見込 1,119万円

公債費	8億2,707万円 (1.4%)
-----	------------------

## 町債(借入金)の年度別状況(一般会計)

(単位:万円)



H19までは決算額、  
H20・21は予算額

## 町債(借入)

町債は、道路の改良や施設整備など、長期間にわたり使用する施設については、これから利用する人にも建設費の一部を負担してもらうものであり、借入れに際して議会の議決や県知事の許可が必要です。

町は借入残高を減らすよう、事業を選別し、返済の範囲内の借り入れに努めてきました。

その結果、本年度の年度末起債残高は68億3,947万円となる見込みです。なお、年度末現在高は前年度末とほぼ同額となっておりますが、これは地方交付税の一部として国の指示により借り入れる「臨時財政対策債」

が前年度より6,000万円の増額となったことによるものです。

このように国からの指示により借り入れしたものを除いた、道路新設改良や建物等の整備のために借り入れた町債の年度末残高は、前年度より1億2,865万円減少し、49億4,919万円となる見込みです。

なお、返済金についても、全額町の一般財源で返済するのではなく、平成21年度返済額8億2,657万円の内、5億3,662万円(64.9%)が地方交付税で措置されます。したがって、町が実際に負担する額は2億8,995万円(35.1%)となります。



# すこやかな生活を応援します いきいきライフ

## 上手に受けよう特定健診

健診を健康づくりに生かそう！

健診は毎年受けることが  
重要です！

健診は自分の健康状態を確認するよい機会です。健診結果は、日頃の生活習慣が反映され、自覚症状のない生活習慣病の早期発見につながります。

「異常なし」の検査結果であっても、過去数年の検査数値と比べて異常値に近づいている場合、現在の生活習慣のままでは数値が悪化する可能性が高くなりますので注意が必要です。

また、平成20年度からメタボリックシンドロームの該当者と予備軍の人を早期

社会保険等に参加している40歳から74歳までの被扶養者の方の健診の受け方が変わりました

社会保険等に参加している40歳から74歳までの被扶養者の方は、持っている保険証に記載されている保険者（社会保険事務所や全国健康保険協会 支部等）が発行する受診券がないと町の総合健診等で特定健診を受診することができません。

### 【社保（被扶養者）の方の受診方法】

事業主や保険者に『受診券』の申込をする。

『受診券』と『保険証』を持参し受診する。

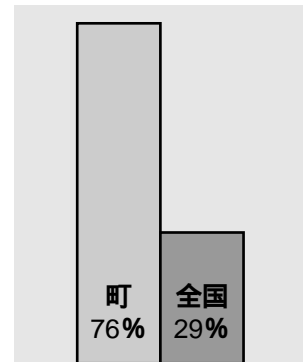


社保の被扶養者の方が町の総合健診等で特定健診を受診すれば、無料で受診できますので是非受診してください！

町の国民健康保険に参加されている40歳から74歳の方については、町から受診券が送付されますので今までどおり町の総合健診を受診できます。

後期高齢者医療制度に参加されている方（75歳以上の方など）及び30歳から39歳の方についても、今までどおり町の総合健診を受診できます。

### 平成20年度 (国保) 特定健診受診率

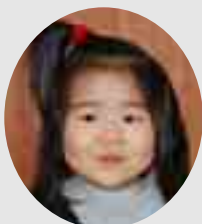


(平成20年11月末現在)

発見するために、特定健診が始まりました。特定健診受診率を見ると、全国と比べて町の受診率は高い数値となっておりいますが、毎年欠かさず受診し、検査結果をいかして生活習慣を改善し、生活習慣病を予防しましょう。

### すごいな 虫歯のない子

3月18日、3歳児5名を対象に健康診査を行った結果、虫歯のない子は2名でした。



若林凜々子ちゃん  
(7町内・和弘)



高橋英里華ちゃん  
(西林東・栄)

### 受けて安心！がん検診

各種がん検診（胃がん・肺がん・大腸がん・子宮がん・乳がん）は、今までどおり保険の種類（国保・社保・共済等）に関係なく町で受診することができます。対象の方は、ぜひ町の検診をご利用ください。

受診を希望される方は、保健センターまでご連絡ください。

### 【問い合わせ先】

町保健センター ☎47 2306



# まちの話題

## 歩行者もドライバーもみんなで交通安全

4月6日から15日までの10日間、春の交通安全運動が展開されました。

この運動期間中、毎朝町内6カ所で、町交協会及び交通安全母の会が中心となり、街頭啓発が行われました。

4月9日には国道49号県境パーキングで西会津ライオンズクラブと東蒲ライオンズクラブ合同によるテント村作戦が行われました。

参加者は、「交通事故ゼロの町」実現のため、ドライバーに交通安全を呼びかけました。

また、最終日の15日には道の駅にしあいづで喜多方警察署の交通安全出動式が行われ、2月に百歳になった三留モトさんが『一日署長』を務めました。

三留さんは女性警察官の制服に身を包み、「みんなで長生きしましょう」と訓示し、パトカーで町内をパレードしながら、町民やドライバーに交通事故防止を訴えました。

新郷小学校入学式



西会津中学校入学式



(写真提供 和久井正己さん)  
一日署長を務めた三留さん



交通安全街頭啓発



テント村作戦



## 希望に胸を膨らませ、学校生活がスタート

4月6日、町内の小中学校で、入学式が行われました。

午前中に行われた新郷小学校の入学式では、2人の新入生が上級生のお兄さん・お姉さんが見守る中、元気に入場しました。

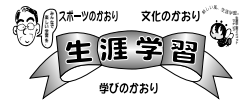
少し緊張していた2人でしたが、名前を呼ばれると大きな声で返事をし、校長先生からこれから授業で使う教科書を受け取っていました。

また、午後は西会津中学校の入学式が行われ、69名の新入生が、真新しい制服に身を包み入学しました。

緊張した面持ちの新入生は、小学校とは違う環境に少し戸惑っているようでしたが、新しい仲間との授業や部活動など、これからはじまる中学校生活への希望に胸をふくらませていました。



# こころ豊かな 人をはぐくみます



公民館では、「すべてにやさしい人間の育成」をめざし、各種事業を行うことで、町民の皆さんの学習をお手伝いします。

4月号に続き、平成21年度の各分野の主な事業（教室）を紹介します。

分野	事業（教室）名	対象者	内容
高齢者教育	歳百合学園	60歳以上	健康で生きがいのある人生を送るための各種教室を開催します。
	さゆり中学	成人・高齢者	「西会津を・西会津から・西会津のために学ぶ」をテーマに、学習したことを地域に還元することを目的とした学習活動を行います。
	新郷いきいきクラブ	新郷地区成人	健康講話、ニュースポーツ等を通じて健康増進と生きがいづくりを行います。
	新郷けやき学級	〃	老人クラブ単位に出前講座として、学習活動を支援します。
	新郷パソコン講座	〃	総会資料等を作成できるように、パソコン技術を学びます。
	尾野本地区高齢者教室	尾野本地区60歳以上	老人クラブ単位に出前講座として、学習活動を支援します。
芸能文化	民話講演会	成人	町内で現存する民話などを後世に伝承するためサークル活動を支援します。
	生涯学習発表会 「町民生け花展」「春の野草展」 「町民美術展」「芸能・文化部門」	成人	愛好者による生け花や野草の展示のほか、絵画等の作品の展示、また生涯学習の成果を発表する機会を提供します。
	奥川地区生涯学習発表会	奥川地区成人	生涯学習活動を推進するため、生涯学習の成果を発表する機会を提供します。
	群岡地区書道教室	群岡地区小学生～成人	書道の実技実習を行います。
	奥川地区書道教室	奥川地区成人	書道の実技実習を行います。（作品展の開催）
スポーツ教室	コーディネーショントレーニング教室	スポーツ少年団指導員	運動神経を科学的解明したトレーニングにより、その能力を鍛えます。
	陸上競技講習会	小学生	実技を通してレベルアップを図ります。
	陸上トレーニング教室	小学生以上	
	水泳トレーニング教室	小学生	
	陸上競技別指導者講習会	成人	
スキー教室	小学生以上		

【問い合わせ先】 町公民館 ☎45-3244・新郷分館 ☎47-2301・奥川分館 ☎49-2001



奥川の自然を満喫！

～奥川ウォーキング～

奥川へととクラブ主催（代表 川上甫）と町公民館奥川分館の後援による第13回奥川ウォーキングが4月19日に開催され、19名が参加しました。

この日は天候にも恵まれ、奥川路の桜も咲き始めたことから、参加者は春の息吹を感じながら自然を満喫していました。今回は弥平四郎集落の大山祇神社に清和天皇の兄、惟喬親王が祀られていることから菊の御紋がついた御社を訪ねました。

参加者は身近なところに高貴な方が祀られていることを知り、驚きを感じていたようでした。



奥川へととクラブ代表  
川上 甫さん  
(新 町)

弥平四郎集落の小椋勝男さんから大山祇神社に清和天皇の兄、惟喬親王が祀られていることや、集落の名前の由来などについて話をいただきました。

集落は約380年前に誕生し、今日まで至っていることを知り、参加者は熱心に話を聞き入っていました。

このウォーキングは大成功だと思っています。



何回も弥平四郎には行ったことがありますが、神社をまだ見たことがなかったので、86歳ですが、歩くことは苦にならないので参加しました。

神社の鳥居に古いけれど、ハッキリと菊のご紋を見ることができました。



嶋影 茂さん  
(新 町)

参加した子どもたちは、瞬発力・敏し  
よう性・持久力を見るための5種目を真  
剣に取り組んでいました。

この後、各団員の運動能力を把握し、  
日々の活動に生かすため運動適正テスト  
を行いました。

町内のスポーツ少年団から8団体74名  
が参加し、各代表者が活動の紹介や目標  
を発表しながらこれからの活動に向けて  
志気を高めています。

4月25日、さゆり公園体育館で町スポ  
ーツ少年団の合同結団式を開催しまし  
た。

団員の志気を高める！  
～スポーツ少年団合同結団式～

## ありがとう ブルスさん カトリンさん

～西会津国際芸術村送別会～

西会津国際芸術村に第4期芸術家として招いた、ブルス・ヒューバーさんとカトリン・パウルさんの送別会が去る3月26日に開催されました。

町及び芸術村関係者、そして新郷地区の皆さんなど40名が出席して西会津町での活動への感謝と思い出を語り合い、別れを惜しんでいました。

音楽家のブルスさんと写真家のカトリンさんは、それぞれの分野で学校交流やコンサート、作品展などを通して子ども達や町民との交流をしてきました。

特に、カトリンさんは本町の百歳を迎えた高齢者等、10人の写真展を行なうなどユニークな活動をしました。今後もお二人は、日本に残り芸術活動を続けるということです。



# みんなの広場



渡部ゆかりさん  
〔黒沢〕

大田 真紀さん（4月号から）  
メッセージ  
いつも感謝してますヨ!!いろいろな  
面でお世話になっていますが、これから  
もヨロシクね^\_^,,

あなたの趣味は？  
お菓子とパン作り

あなたの特技は？  
誰とでも気さくに話せるこ  
とかな？

あなたのモットーは？  
一日一善（どんなことでも  
いいので、続けています）

これからやってみたいことは？  
友達と今年こそは旅行に行  
く

熱中していることは？  
子どもたちが小さい頃から  
空手を習っていて、大会が行  
われるたびに一生懸命な姿を  
ビデオで撮影しています

自分を一言で表現するとしたら？  
天真爛漫

最近感動したことは？  
友人の結婚式と子どもの卒業式  
です。どちらも感動しました。

次の方を紹介してください。  
T・Wさん（さゆりが丘）

あなたの宝物は？  
『ネックレス』  
「記念日にいただきました」

## 文

### 上野尻俳句会

喜びを詰めて入学ランドセル

石川 茂子（西原）

数へつつ登る石段こぶし花

小林 佳子（上野尻）

澄み渡る飯豊連峰花と空

高橋 栄子（上野尻）

## 芸

春眠や気遣ふことのある五体

豊島 登山（下野尻）

隣屋の風呂場明かりや小米花

渡部 幸夫（朝霞市）  
（萱本出身）



## 誰かに読んでもらいたい この一冊

このコーナーは、西会津中学校図書館会員の方に、お気に  
入りの図書館蔵書を一冊紹介していただくコーナーです。  
今月は、佐々木忠直さん（中町）にお勧めの一冊を紹介し  
ただきました。

『奇跡のリンゴ（石川拓治・幻冬舎）』この本は、大人か  
ら子どもまで、より多くの人に読んでもらいたい一冊です。  
どんな本か尋ねると

『はたして、農薬も肥料も使わず、リンゴができるのか？』  
に挑戦した、一人の人間の戦いの記録。でも、多くの他人の  
力が夢を現実のものにした。  
と教えていただきました。

印象に残っているところは、  
「主人公がもうだめだと思い、もう諦めた方がいいかな」と  
言ったとき、長女が言った言葉。また主人公（木村さん）  
が最後の答えを出すために岩木山へ登ったこと。その答えは  
本当にあったのですけれど。」  
とのこと。

最後に「やっぱり自然なの  
かなということ。植物も私た  
ちもこの大自然の中で生かさ  
れているのだなという謙虚な  
心になれる。やろうとしたこ  
とは本気になればできるとい  
うこと。でもやっぱり一人で  
はなく、多くの人たちの温か  
な心があるのかな。」  
と紹介いただきました。



# 春の行政相談・人権相談

5月18日(月)から24日(日)までの1週間は『春の行政相談週間』です。

町では、下記の日程で特設相談所を開設し、国や特殊法人等の仕事についての苦情や意見・要望を受け付け、解決のお手伝いをします。

同時に特設人権相談所も開設します。いじめや家庭の問題・近隣間のトラブルなど、この機会に何でもご相談ください。

相談は無料で秘密は堅く守られます。

## 行政相談員

齋藤 信子さん(上野尻)

## 人権相談員

田崎 映子さん(芝草)

平野 茂穂さん(上野尻)

猪俣 ナヲ子さん(道目)

## 日時及び会場

5月19日(火)

午前9時30分~正午 新郷連絡所

午後1時~3時30分 奥川支所

5月20日(水)

午前9時30分~正午 保健センター

午後1時~3時30分 町公民館

20日(水)は行政相談に合わせて、午前10時から午後3時まで、平成21年度県政巡回相談も開催されます。

6月1日(月)人権擁護委員の日

午前10時~午後3時(人権相談のみ)

## 【問い合わせ先】

総務税政課総務係 ☎45-2211

町民情報課町民生活係 ☎45-2215



## 「ねんきん定期便」が送付されます

4月から年金記録を定期的にご確認いただけるよう、現役加入者の方を対象として「ねんきん定期便」が誕生月に送付されます。

確認できることは：

- ・これまでの年金加入期間
- ・加入実績に応じた年金見込額
- ・年金加入履歴
- ・これまでの保険料納付額
- ・国民年金保険料の納付状況
- ・厚生年金保険の標準報酬月額等の月別状況

「ご自分の年金記録等についてご確認のうえ、同封された「年金加入記録回答票」でご回答ください。

## 【問い合わせ先】

ねんきん定期便専用ダイヤル ☎0570 058 555

## 国民健康保険税の納期が変わります

国民健康保険税は、これまで6月だった第1期納期(暫定賦課)は5月に、8月だった第2期納期(本算定)は7月に、それぞれ1カ月納期が早くなりました。なお、第3期以降の納期については変更ありません。納期の変更による国民健康保険税の納め忘れに注意しましょう。

## 【問い合わせ先】

総務税政課総務係 ☎45 2212

## 町職員等の人事異動

退職(3月31日付)

齋藤久(経済振興課)

大堀和子(出納室)

齋藤和子(健康福祉課)

佐藤晋子(総務税政課)

異動(4月1日付)

総務税政課 課長補佐兼総務係長石川藤一郎(教育課) 主

査山口隆志(地域整備課) 主

査荒明聡美(健康福祉課) 副

主査渡部和徳(町民情報課) 副

横浜市へ派遣渡部美由紀(町民情報課) 主事長谷川祐一(新採用)

まちづくり政策室 副主査飯嶋竜太(経済振興課)

町民情報課 課長補佐兼町民生活係長齋藤俊二(町民情報課) 主任主査上野美子(教育課) 主査外島拓(経済振興課) 副主査齋藤善行(健康福祉課)

健康福祉課 国保医療係長齋藤伸也(経済振興課) 国保西会津診療所事務長兼国保群岡診療所事務長渡部峰明(教育課) 主査小柴郁子(議会事務局) 副主査関口洋平(横浜市より派遣)

経済振興課 課長(併)農業委員会事務局長新田新也(総務税政課) 課長補佐佐藤美恵子(経済振興課) 地域活性化係長

平野健一(地域整備課) 農業委員会事務局次長(併) 経済振興課佐藤教男(町民情報課) 主査船橋政広(教育課) 主査青津直子(総務税政課) 主査地域整備課 課長補佐兼事務係長五十嵐和典(教育課) 主査渡部栄二(経済振興課) 主査小柴芳成(総務税政課) 出納室 主任出納員嶋田純子(町民情報課) 教育課 社会教育係長上野善弘(健康福祉課) 給食センター次長星育(地域整備課) 学校教育係長佐藤広悦(地域整備課) 主任主査武藤幹子(健康福祉課) 主査薄清久(総務税政課) 議会事務局 主査増子恵子(総務税政課)

## 新採用職員紹介



総務税政課  
長谷川 祐一  
(戸中)



健康福祉課  
関口 洋平  
(横浜市より派遣)

戸籍の窓口

■平成21年4月1日現在	前月比
人口 8,107人	-48人
男 3,888人	-18人
女 4,219人	-30人
世帯 2,912世帯	-2世帯

■3月受付分 敬称略  
お誕生おめでとう



加藤 悠心くん 孝弘・愛	下小屋
塚原 大翔くん 学・智恵美	上野尻
佐藤 楓馬くん 実・千代美	宝川

お悔やみ申し上げます

本多 ツルエ(87) 中山義則 妻の母	1町内
鶴巢 みつ子(85) 光 男 妻	3町内
渡部 米(83) 邦彦 母	8町内
舟木 フチ子(81) 盛夫 母	8町内
室本 岩雄(85) 裕一 父	森野
齋藤 スミヨ(82) 久吉 母	森野
武藤 徳雄(88) 新一 父の父	上野尻
齋藤 ユキ子(75) 啓志 母	上野尻
石川 ナカ(88) 涉 母	下野尻
伊藤 志郎(43) 佐野英子 弟	中ノ沢
矢部 ハル子(92) 彌生 夫の母	松峯
伊藤 一郎(86) スミエ 父	小山
小椋 チヨ(94) 新 母	弥平四郎
小椋 吉二(73) 勝子 夫	弥平四郎
荒海 マサル(88) 文弥 母	小綱木

5月の納税等

水道料金・下水道料金  
インターネット使用料  
ケーブルテレビ使用料  
納期限 5月11日(月)  
固定資産税第1期  
国民健康保険税第1期  
土地改良区一般賦課金(全期)  
納期限 6月1日(月)

今月の心配ごと相談日

日時 5月7日(木)  
27日(水)  
午前9時~

場所 老人憩の家

電話 45-4259

編集後記

今月号から広報を担当することになりました。どう編集したらいいか分からず、構成や文章など頭を抱えながら編集しています。やっと発行までこぎつけることができてホッとしています。早くこの仕事に慣れ、皆さんが読みやすい広報を発行していきたいと思っています。ご意見・ご感想をお待ちしています。

5月の西会津診療所土曜診療日

5月2日(第1週) 受付時間11時まで  
5月16日(第3週) " "  
西会津診療所 ☎45-4228

休日当番医(5月)

日	地区	医療機関名	電話番号	
10(日)	喜多方市	小野病院	0241(22)0414	
		三浦産婦人科医院	0241(22)0293	
	会津若松市	白虎ファミリークリニック	0242(37)7866	
		いいづかファミリークリニック	0242(32)3330	
		遠藤皮膚科医院	0242(27)0883	
	会津坂下町	遠山眼科医院	0242(83)2011	
17(日)	喜多方市	佐原病院	0241(22)5321	
		内科消化器科みつはし医院	0241(21)1311	
	会津若松市	加藤内科小児科医院	0242(27)2732	
		佐藤病院	0242(26)3315	
		こばり耳鼻咽喉科クリニック	0242(29)0800	
		喜多方市	佐原病院	0241(22)5321
24(日)	喜多方市	山田産婦人科医院	0241(22)6300	
		国際高澤クリニック	0242(22)2790	
	会津若松市	わたなベクリニック	0242(24)0506	
		鏡淵外科胃腸科	0242(27)3255	
		喜多方市	県立喜多方病院	0241(28)2181
			ゆうゆうクリニック	0241(22)2111
31(日)	会津若松市	齋藤医院	0242(27)1112	
		いとう子どもクリニック	0242(27)4601	
		二瓶眼科医院	0242(22)1932	
	会津坂下町	坂下厚生総合病院	0242(83)3511	

休日当番歯科医(5月)

日	地区	医療機関名	電話番号
10(日)	喜多方市	村澤歯科医院	0241(27)3001
	会津若松市	さいとう歯科医院	0242(29)4618
17(日)	猪苗代町	長谷川歯科医院	0242(62)2525
	会津若松市	みゆき歯科クリニック	0242(22)0220
24(日)	喜多方市	松崎歯科医院	0241(24)4221
	会津若松市	さとう歯科クリニック	0242(22)8148
31(日)	会津坂下町	中島歯科医院駅前診療所	0242(83)9292
	会津若松市	駅前佐藤歯科医院	0242(24)8387

休日当番医・歯科医は変更になる場合があります。受診の際は、電話で確認するなどして受診してください。