

広報

# にしあいづ



## ささのはさ～らさら～

7月7日、新郷保育所では七夕会を行いました。  
子供たちは、この日のために練習していた『たなばた』をみんなで歌ったり、鈴やタンバリン、トライアングルを使って上手に演奏しました。

### 主な内容

- ボランティア活動サポートセンター設立..... P 2～3
- 本年度も国保税を減税..... P 4～7
- 商業団地の中核を担う複合施設の整備始まる... P 8
- 若者の就業と定住化のために..... P 9

Nishiaizu NO.538

2003 8月号

編集と発行 福島県耶麻郡西会津町役場

☎ 0241 - 45 - 4536 (企画調整課)

<http://www.town.nishiaizu.fukushima.jp/>

# サポートセンター設立

業務を開始します!!



キヤッチフレースは

『人と町 共に伸ばそうボランティア』

かねてから準備が進められてきた西会津町ボランティア活動サポートセンターは、7月27日に町公民館で設立総会が行われ、業務を開始することになりました。この組織は、『人と町 共に伸ばそうボランティア』をキヤッチフレースに、ボランティアを通してみなさんの豊かな経験や能力を生かし、生きがいのある生活と地域や各種公共サービス等の更なるレベルアップを目的に設立されました。組織の体制は町・社会福祉協議会・民間一体の組織とし、会員は各種団体・ボランティア団体等の代表者及び登録ボランティアの代表者等で構成されています。

サポートセンターの役割は

- ・ 町内におけるボランティア活動全般についての支援や相談
- ・ 各種団体との連絡調整
- ・ ボランティア活動の安全対策
- ・ ボランティアの総合的な派遣調整などです。

様々な活動に関する専門的な相談や支援を充実させ、町民がボランティア活動に参加しやすい環境づくりを進め、町独自のボランティア活動を積極的に推進していきたいと考えています。

サポートセンターの会員は

サポートセンターの目的に賛同する団体等の代表者及び個人となります。

事務局は

事務局は西平の「老人憩の家」になります。



# ボランティア活動

## 登録ボランティアを募集します！

どなたでも・どんなことでも結構です。  
できることから始めてみませんか？

サポートセンターが企画するボランティア活動に参加する方は、登録が必要です。

### 登録するには

登録は、事前に「ボランティア登録申込書」へ必要事項を記入していただきます（手続きは簡単です）。

また、同時に活動中の不慮の事故に対応するため、町社会福祉協議会のボランティア活動保険にも加入していただきます。

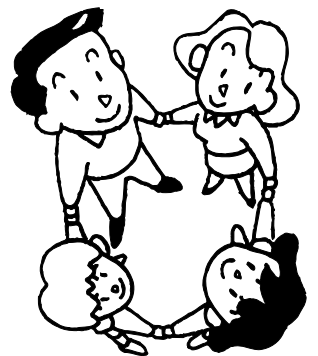
### 活動の仕方は

ボランティアを受け入れる側は、支援して欲しいこと、サービスマップに必要なことを基に、「ボランティア・プログラム（計画）」を作成します。登録ボランティアは、このプログラムに沿って活動することになります。ボランティア・プログラムでは、ボランティアとして活動するために必要な研修会や訓練等を実施しますので、初めての方でも安心して活動することができます。

### 主な活動分野

- 社会福祉施設や在宅高齢者等の福祉サービス
- 保険・医療分野
- 子育て支援

- 学校教育
- 公共施設的环境整備・美化
- その他の分野に広がる活動等



### 町が特に推進するボランティア活動

「トータルケア推進施策」につながる活動として、高齢者が参加しやすく、生きがいとなるような活動  
次世代につながる活動として子供たちのために行う活動や子供たちと一緒にできる活動

ボランティアに興味がある方・ボランティア活動への相談・質問等がありましたら、お気軽に問い合わせください。  
【問い合わせ】

西会津町ボランティア活動サポートセンター

☎ 45 4342

### ボランティア活動とは

町では、「ボランティアを受け入れる公共的なサービスを行う団体等の要望と、計画に沿った活動を原則として、町民が『自己実現・発見』『生きがい』を目的に無償で地域のために活動すること」と位置付けます。

### サポートセンター設立 記念講演

7月27日町公民館大ホールで、西会津町ボランティア活動サポートセンター設立記念講演会「西会津型ボランティア活動のすすめ」と題し、福島大学行政社会学部助教授である鈴木典夫先生を講師に迎え、講演会が行われました。

講演では、「ボランティア社会は、ボランティアだけで築いていくものではなく、活動をしている人々と周辺の人々とのより良い関係が自然体のボランティア社会を築きます。その上で、サポートセンターの果たす役割は大きいものになります。ボランティア活動を受け入れる側の『ボランティア・プログラム』を重視した西会津型のボランティア活動に期待します。これまでのボランティアの概念にとらわれず、みなさん一緒により良い西会津型のボランティア活動を創りあげてください。」と述べられました。



「西会津型ボランティア活動」について講演する鈴木助教授

# 一人あたり千七百四十二円、一世帯あたり四千四百九十四円を減税

## ～本年度も国保税を減税します～

町では、本年度第二期国保財政五カ年計画に基づいた基金繰入金の三千万円に加え、平成十四年度の繰越額の中から二千万円を国民健康保険税の減税財源に充当し、被保険者の負担軽減を図ることにしました。

本号では、七月臨時議会で可決された国民健康保険税の内容についてお知らせするとともに、みなさんと一緒に国民健康保険税について考えていきたいと思えます。

### 国民健康保険とは

国民健康保険（国保）とは、加入しているみなさんが病気やケガをした時、誰もが経済的な負担を少なくし、安心して医療を受けられることを目的とした制度です。

普段どんなに丈夫でも、病気やケガは、いつどんな時にやってくるか分かりません。そんなもしもの時に備えて、日頃から加入しているみなさんが保険税を出し合い、お互いに助け合っているという「相互扶助」の精神で成り立っています。

### 必要税額の決め方

国保会計は、町の一般会計とは別に独立した特別会計で運営されており、私たちが病気やケガをした時の医療費や出産一時金、葬祭費、保健事業費用などに充てられます。

国保税として必要とされる額は、その年に予測される医療費から、国などからの補助金（国庫負担金）、病院などで支払う自己負担金などを差し引いた額となります。（図1）

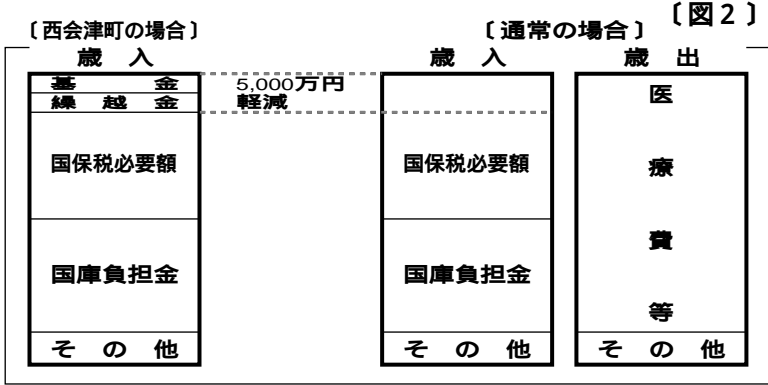
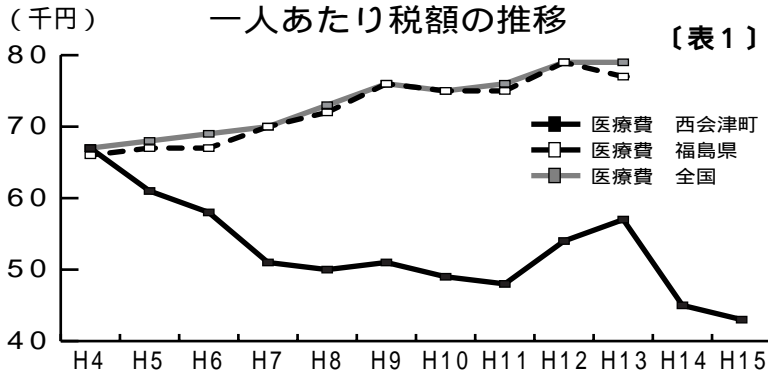
います。

〔図1〕



# 五千万円を国民健康保険税の減税財源に

町では、昭和六十三年以降、平成十一年までの間、国保税の二度の減税や税率の据え置きを行ってきました。平成十二年度からは、第二期国保財政五カ年計画に基づき、保険給付費支払準備基金（基金）から毎年三千万円を国保税の減税財源とし、負担の軽減を継続しています。その推移は「表1」からも明らかのように、年々被保険者一人



あたりの負担額は確実に減少傾向にあります。本年度はさらに平成十四年度の繰越金約六千二百四十四万円のうちの一千万円を加えた合計五千万円を減税財源に充てることにより、一人あたりの負担額を軽減することにしました。平成十四年度の繰越金六千二百四十四万円は、トータルケアを推進したことにより、当初見込んでいた医療費の額よりも少なくなりましたこと、国保税収の確保により生じたものです。また、残りの約四千二百四十四万円は基金に積み立てることとしました。

基金とは、災害や伝染病などの予測できない特別な事情が生じた時に増加する医療費に充てるための積立金です。平成十四年度末現在、基金の保有額は約三億三千七十五万円となっています。基金は、その性質から緊急時の支払いに供え、過去三カ年にかかった医療費の年平均額の約三カ月分を保有していなければなりません。本年度の最低保有基金額は約一億五千七百五十四万円となっています。基金は、国保を健全に運営していく上で、非常に欠かせないものであるとともに、みなさん一人ひとりの税負担を軽くする財源でもあります。町では、この基金に基づき、第三次の国保財政計画を策定し、計画的かつ継続的に国保税の減税を図っていきます。

## 喜多方広域管内で一番低い負担水準

円、一世帯あたりでは十万九百

この五千万円を減税財源として本年度の国保税額を算定しました。その結果、一人あたりの税額は四万三千九百八十一

七十九円となり、平成十四年度と比較して、一人あたりで平均千七百四十二円、一世帯平均では四千四百九十四円の軽減を図りました。また、これを喜多方広域管内七市町村の中で比較すると、一人あたりの税額、一世帯あたりの税額とも次表のとおり一番低い水準になります。管内で一番税額の高いAと比較すると、一人あたり一万八千六百六十五円、一世帯あたりにはたつては四万七千二百二十七円もの少ない税負担となっています。

〔表2〕 1人あたりの税額

1	A	62,146円
2	B	60,718円
3	C	49,717円
4	D	49,679円
5	E	48,608円
6	F	47,049円
7	西会津町	43,981円

〔表3〕 1世帯あたりの税額

1	A	141,706円
2	B	126,651円
3	C	117,562円
4	D	114,261円
5	F	112,698円
6	E	108,953円
7	西会津町	100,979円

# トータルケアの推進により国保税が軽減

全国的には、次のような理由から医療費が増加し、国保税の値上げをせざるを得ない市町村が増えていきます。

## 医療費が増える主な理由

医療機関を利用する高齢者の増加。  
長期治療を必要とする慢性疾患患者の増加。  
医療の進歩・高度化により、

診療にかかる費用が増加。かかりつけ医がなく、何カ所も病院を変更。  
本町でもこの条件に該当するものがありますが、国保財政を健全に保つとともに、国保税を低く抑えることができました。

では、なぜ国保加入者一人あたりの医療費が低く抑えられているのでしょうか。

それには、次のような成果が考えられます。

## トータルケアの成果

町では、平成五年に「健康の町宣言」をして以来、松崎俊久先生の指導の下、トータルケアを推進し、次のような事業により予防医療に努めてきました。

【検診を受けやすい環境の整備】

町の最多疾病である脳卒中や悪性新生物（特に胃がん）などを早期に発見し、早期治療を受けてもらうため、各種検診の受診料を無料にしたり、土・日に検診を実施するなど、検診を受け易くなる環境を整備しました。

【在宅健康管理システムの導入】

NTTやケーブルテレビ回線を通して、自宅と保健センターを結び、自宅にいなながら保健師やアドバイス医師による脳卒中等の生活習慣に寄与する疾病の予防についての指導が受けられるようになりました。

【食生活改善等による生活習慣の改善】

食事における塩分濃度を調



総合検診を受ける町民

査した結果、町における塩分摂取量は必要以上に多いものでした。

必要以上の塩分摂取は、循環器系や脳血管疾患など様々な病気を引き起こす原因になります。

町では、食生活を含め生活習慣の改善を図るため、生活改善推進員や健康運動推進員による指導を進めてきました。

郎先生の指導の下、単なる長生きだけでなく、健康で長生きができるように「健康寿命」の延伸を推進していくことにしています。

このように、町では各種施策を進めてきましたが、医療費の抑制が実現できたのも、みなさん一人ひとりが健康に対する高い意識を持ち、予防医療に努めてきたことが大きな結果につながっているのです。

また、今年度からは、辻一



健康増進を図る高齢者水泳教室

## 国保税の改正点

七月臨時議会において、西会津町国民健康保険税の税率の改正が行われました。

町では、この改正にあたり、低所得者の負担を軽くするとともに、国保制度に基づき、「相互扶助」の観点から、中高所得者に負担が偏らないように配慮しています。

その結果、本年度の国保税率は「表四」ように改正になりました。

なお、介護保険分については、本年度から課税限度額が従来の七万円から八万円に変更になりましたが、税率は、基金より二百五十六万円余りを減税財源に充てることにより、前年同様据え置くこととなりました。

### 所得控除等の見直し

本年度から、国保税の所得割の算定に係る見直しが行われています。これは、住民税などと整合性を図り、世代間・世代内の負担の公平化と被保険者に理解されやすい体系へと次のように改正されたものです。

公的年金等特別控除の廃止  
公的年金等を受給されている方は、住民税などと同様の公的年金等控除（最低百四十万円）の他に、特別控除（十七万円）が上乘せされていましたが、この特別控除が廃止になります。

給与所得特別控除の廃止  
給与所得のある方は、給与所得控除（最低六十五万円）の他に上乘せされている控除（上限二万円）が廃止になります。

〔表4〕

		医療分	介護保険分
所得割	世帯の所得に応じて計算	5.32%	0.93%
資産割	世帯の資産に応じて計算	30.42%	8.81%
均等割	世帯の加入者に応じて計算	15,800円	6,700円
平均割	1世帯あたりで計算	21,000円	4,000円

青色専従者給与等控除の適用

事業主が青色専従者及び白色専従者に対して支払う給与等が必要経費に算入されます。

これにより、専従者給与等をもらっている方は、給与所得として計算されます。

長期譲渡所得等特別控除の適用  
個人が土地や建物などを売った場合の譲渡所得に対し、譲渡の目的に応じた特別控除が適用になります。

### 納め方は

#### 年齢ごとに異なります

40歳未満の人

国保の保険税（医療分）のみを負担します。

40歳以上65歳未満の人

この年齢の方は、介護保険の第二号被保険者となります。医療分と介護保険分を合わせ、一つの国保税として納めます。

65歳以上の人

六十五歳以上の人は、介護保険の第一号被保険者になります。国保税としては、医療分のみ負担になり、介護保険料は別に納めます。

### 所得申告はお済みですか

国保に加入している方は、前年の所得を町に申告しなければなりません。また、確定申告等をされていない方は早めに済ませてください。

また、国保税では、低所得者の負担を軽減するため、所得に応じ、応益割を減額する制度がとられています。町では、より負担を軽くするために7割・5割・2割の割合で対応しています。

この減額を受けるためにも申告が必要になります。

### 忘れずに納めましょう

国保税は大切な財源です。忘れず納期限内に納めましょう。特別な事情により納期限内の納付が困難なときは、申請により分割納付などが認められることがありますので、滞納のままにせず、税務課まで早めに相談ください。

#### 【問い合わせ先】

税務課 税務係

☎ 45 2212

または

健康福祉課 介護国保係

☎ 45 2214

### 手続きはお早めに

こんなときは、必ず14日以内に届け出をしてください。

#### 国保に入るとき

- ・ 転入してきたとき
- ・ 職場の健康保険からはずれたとき
- ・ 子供が生まれたとき
- ・ 生活保護を受けなくなったとき
- ・ 外国籍の人が入るとき

#### 国保をやめるとき

- ・ 転出するとき
- ・ 職場の健康保険に入ったとき
- ・ 死亡したとき
- ・ 生活保護を受けるようになったとき
- ・ 外国籍の人がやめるとき

#### その他

- ・ 退職者医療制度の対象になったとき
- ・ 世帯主や氏名が変わったり、転居したとき
- ・ 世帯を分けたり、一つにしたとき
- ・ 修学や出稼ぎなどで長期間、町を離れるとき
- ・ 保険証をなくしたとき

# 商業団地の中核を担う 複合施設の整備始まる



平成十四年度の国の補正予算を受けて整備することとなった「地域資源活用総合交流促進施設」複合施設が着工しました。本施設は年度内に完成し、来年四月のオープンを予定しています。

## 施設整備の目的

国道四九号沿いの商業団地内に整備をするもので、

ミネラル野菜等の販売による農林業振興と所得の向上  
町物産品販売による商工業の振興

新たな産品の開発等による

町の活性化

高齢者作品の展示販売等による生きがい対策の拡充

他地域との交流拠点としての誘客増加

町の産品や観光施設の情報発信

などを目的として町が整備します。

## 施設の概要

建築構造

鉄筋コンクリート造二階建

延床面積

一、二二五・七㎡

うち一階床面積

七六一・三㎡

二階床面積

四五四・四㎡

## 施設内容

一階

農林産物直売コーナー

地場産品・民芸品等の展示販売コーナー

高齢者作品展示販売コーナー

二階

食材供給コーナー

体験実習コーナー

地域情報コーナー

休憩コーナー

管理室

会議室

研修交流室

## 工事の安全を祈願



七月十八日、複合施設の着工に先立ち、商業団地内で安全祈願祭が行われ、工事の安全を町や工事関係者で祈願しました。

## 分譲申込み受付中!

本年四月に分譲を開始した商業団地内個人店舗用地は、これまでに三区画(二業者)の分譲が決まりました。残る十区画については、随時分譲申込みを受付しています。

町の顔となる新商店街づくりに、新しい発想とやる気のある方、お早めにお申込みください。

分譲条件や申込み方法などについての問い合わせは

西会津町商工会

☎ 45 3 2 3 5

町役場地域振興課

☎ 45 2 2 1 3

までお願いします。



# 若者の就業と定住化のために



ジューキ会津西会津工場(上)と西会津建設(左)での説明を真剣に聞く西高生

## 企業見学会を実施

町では、さゆりが丘ニュータウンの造成・分譲などによる定住化促進事業と、町内企業の育成や経営の安定を図り、雇用の場を創出する雇用対策事業を積極的に行っています。

その中で、若者の就業機会を増やすことと、定住化を促進して地域の活性化を図るため、毎年町内の企業見学会を行い、企業への理解を深めてもらっています。

本年も、町商工会と西会津工業会の協力により、西会津高校三年生を対象とし

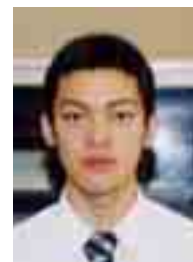
て、七月十五日に企業見学会を実施しました。

今回、この企業見学会の会場となったのは、ジューキ会津プレシジョン(株)西会津工場と(株)会津技研、西会津建設(株)の三社でした。

今回参加したほとんどの生徒たちは、高校二年生の時に職場の業務について体験し、就職についての意識が高揚していたこともあり、真剣な眼差しで見学していました。

また、各企業からは、職場の状況や業務内容についての丁寧な説明もあり、参加者には有意義なものとなりました。

## 企業見学会を終えて 参加者の感想より



高橋 則之さん  
(滑 沢)

今回の企業見学会では学ぶべきことがたくさんあり、とても勉強になりました。

特に、会津技研の社長さんがおっしゃっていた「社会に出てからは自ら学ぶ気持ちが必要だ」という言葉が非常に印象的でした。これからは、この言葉を胸に、何事にも積極的に取り組んでいきたいです。

また、西会津町にとても素晴らしい企業が沢山あることを知り、多に希望が持てました。



渡部 美紀さん  
(上小島)

この企業見学会では、会社の社長さんや工場長さん方から直接話を伺えたことがとても有意義でした。

働いている人達を間近で見られたことも新しい発見でした。

また、地元の企業について少しでも知り得たことは、今後の就職活動に大いに役立ってくれるものと思います。

私は、就職を希望しているのですが、この見学会で学んだことを生かし、より良い就職活動をしていきたいと思っています。

## 社会人として 求められること



(株)会津技研  
代表取締役 高橋 至さん

西会津町へUターン後、会社を設立した高橋さんから、社会人として求められることとして次のような激励の言葉が送られました。

メモ等は必ず携帯し、メモを取る習慣をつけること。

自ら積極的に仕事に取り組むこと。

人との出会いを大切にすること。そのために、自己の向上も忘れないこと。

健康に気をつけること。

あいさつ・身だしなみなどをきちんとすること。

# まちの話題



## 競技も応援も全力で

7月18日、第24回老人クラブ・身体障害者合同スポーツ大会がさゆり公園で行われ、町内各地区から753人の方が参加しました。

この日は、昨日までの梅雨模様  
が嘘のように晴天に恵まれ、参加  
者たちは緑色の芝生の上を力いっ  
ぱい競技を行っていました。

競技の結果は、尾野本地区が優  
勝。奥川地区が準優勝でした。

## また会えることを楽しみに

町民の英語力向上と国際理解を深め  
るために貢献してくれた英語指導助手  
のデビット・パイクさん、ジェニファ  
ー・テイヴスさん、国際交流員のチャ  
ド・ウエストさん3人の送別会が、7  
月16日に町公民館で行われました。

送別会では、今までお世話になった  
各小中学校の児童・生徒たちが集まり、  
感謝の言葉や花束を手渡し、別れを惜  
しんでいました。



今後のケーブルテレビ網の可能性について語る  
山口町長(左)と小笠原東北総合通信局長(右)

## 第一種電気通信事業許可状 が交付

7月7日、第一種電気通信事業  
者の許可状交付式が仙台市の総務  
省東北総合通信局で行われ、山口  
町長に許可状が手渡されました。

この許可状は、電気通信事業に  
基づきインターネットサービスを  
提供するために必要な許可で、県  
内の自治体では初めての交付とな  
りました。

これにより、本年12月の本サー  
ビス開始に向け大きく前進したこ  
とになります。

## CHAD'S Chat



国際交流員  
チャド・ウエスト

こんにちは！西会津町に来て  
から、もう三年が過ぎてしまっ  
ました。今回のコラムが最後に  
なりますので、私のこの町での  
体験について書きたいと思います。

私の次の勤め先が「西会津町」と書か  
れた通知票が青森のアパートに届いた時  
その名前を知らなかった私は、早速イン  
ターネットで調べてみました。

しかし、三年前の時点では、西会津町  
についての情報はあまりにも少なかつた  
ので、どんな町かなと思いました。

その一カ月後、西会津町から町の概要  
について書かれた案内書が送られて来ま  
した。

その案内書を見た瞬間、目が大きくな  
り、心配になってしまいました。なぜな  
ら、西会津町の人口が九千人と書かれて  
いたからです。

私は都会で生まれ育ったので、西会津  
町のような小さい町で生きて行けるかど  
うかととても不安でした。

昔は、そんな悩みがありました。今  
ではみなさんのおかげで離れたくないほ  
ど西会津町が好きになりました。

この三年間で色々な思い出が出来まし  
た。さゆり公園に行き、雪国まつりで雪  
合戦や春木山レースに参加し、楽しんだ  
思い出があります。そして、町民運動会  
で九町内の人たちと一緒に戦ったことも  
思い出になりました。九町内は競技の方  
では負けられなくても、その後、えちごや  
で行われた「酒飲みリレー」では勝ちま  
した。



「こころを癒した演奏会  
さゆりストリートジャズオーケ  
ストラの定期演奏会が、7月5日、  
さゆり公園体育館で行われ、ジャ  
ズの定番の曲から最近のヒット曲  
まで幅広く演奏されました。  
また、西会津町出身の石野広子  
さんによるライブや広畑あつみさ  
さんの歌謡ショーが行われ、この日  
を楽しみにしていた観客は盛り沢  
山の内容に大いに満足していまし  
た。



**第53回喜多方支部幹部大会  
が開催**  
(財)福島県消防協会喜多方支部の  
幹部大会が7月13日、西会津中学  
校多目的ホールにおいて行われ、  
喜多方管内の消防関係者幹部750人  
が参加しました。  
大会では、急変する社会情勢に  
対応するため、更なる地域消防の  
重要性と安全・安心な地域社会を  
目指すことを宣言・決議しました。



防犯ブザーを手にする篠原実菜さん(左)と青津京介君(右)

**西会津中学校生全員に  
防犯ブザーを配布**  
最近ニュース等で頻繁に報道さ  
れているように、未成年者に対す  
る犯罪が増加しています。  
町では人権啓発活動の一環とし  
て、不審者から声をかけられた時  
などの安全確保を図るために、西  
会津中学校の全校生281人に『携帯  
防犯ブザー』を配布しました。  
交付式は7月17日に行われ、生  
徒代表の青津京介君に山口助役か  
ら手渡されました。

西会津の人の優しさもすごく感じまし  
た。近所のおばさんから色々な野菜やア  
ドバイスをいただいたり、冬の雪かきも  
時々してもらいました。  
また、私の知らない人たちも、気軽に  
道で話し掛けて来てくれました。天気や  
テレビ英会話、自分の子供さんなどい  
ろいろ話しました。  
みなさんもご存じのとおり、私はスポ  
ーツが大好きです。だから、役場の野球  
チームに入れて本当に良かったと思いま  
す。野球部の先輩たちから色々な指導を  
受けられたおかげで上達しました。だか  
ら、五十嵐さんの投げた大リーグ変化球  
をちよっとだけ打てるようになりました。  
あと、一年目のユニフォームのことが  
一生忘れられません。ユニフォームが無  
かった私は、他の選手の余ったものを借  
りることになりました。余っていたのは  
一人分だけで、持ち主は私の半分ぐらい  
の体格だったので、私が着ると足を普通  
に動かせないほどピチピチでした。相手  
チームは私を見たとき、大声で笑いま  
した。やっと二年目で、新しいユニフォ  
ームを買うことになり、楽になりました。  
また、お別れ試合の時、みなさんと楽  
しく試合ができた上、その後の焼き肉パ  
ーティーで一緒に盛り上げられて最高でし  
た。  
カナダに帰っても、西会津町での経験  
を忘れません。  
三年間ステキな西会津町で生活させて  
いただいたに誠にありがとうございます。  
お世話になりました。また西会津に戻っ  
て来たら、みなさんに会えることを楽し  
みにしています。  
私のメールは今までと同じくcwest91@  
nuc.biglobe.ne.jpでカナダに届きますので  
時々メールをください。



スポーツのがおり

文化のがおり



# 生涯学習

## 学びのがおり



### 「家庭や地域の 教育力向上を目指して」 ～家庭教育地域フォーラム～

六月二十八日、県と町の教育委員会の共催で、家庭教育・子育て支援の充実のために「～支え合い・育ち合い・和み合い～」をテーマに、家庭教育地域フォーラムが西会津中学校で開催されました。桜の聖母短期大学の西内みなみ助教授の基調講演の後、参加者は三つの分科会に分かれて、それぞれのテーマに沿った活発な意見交換を行っていました。今後も町教育委員会では、子育て支援の一環として講演会等を開催し、家庭教育、地域教育の支援に取り組んでいきます。

### みんなおいでよ 子育てサークルに

町公民館では、学習や遊び、そして親子のふれ合いなどを通して、子育てのあり方を学ぶ「子育てサークル みんなおいでよ」を支援しています。このサークルは、活動を始めて、今年で五年目を迎えました。会員の子供たちは年齢層が幅広く、ミルクを飲んでいいる赤ちゃんから小学生までとなっています。異なる年齢そして学年の集団ですので、喧嘩をすることもありますが、そこから素直に謝ることの大切さなど、人として生きていくうえで大切なことを学んで欲しいと願っています。



気持ちイー（昨年度の活動から）

今年度の活動内容は、サツマイモの栽培やフルーツ狩り、そして育てたイモの収穫など自然とのふれ合いを中心に実施する予定です。

なお、この他にも盛りだくさんの内容ですが詳しくは会員同士の話し合いで随時決定していく予定です。



似合うかなー（今年度の活動から）



抜くのは草だよ！（今年度の活動から）

サークルの会員は年間を通して募集していますので、入会希望者は町公民館（☎3244）までお問い合わせください。

# 明治戊辰 歴史的人物の三碑を見学

〜郷土史ゼミナール〜

七月十二日、町公民館の郷土史ゼミでは、明治戊辰の歴史を彩った松平容保・勝海舟・山県有朋揮毫の三碑見学研修会を実施しました。

従三位 松平容保の「勸業篤志碑」は奥川の向原地内に建ててあります。

樞密顧問官 正二位勲一等 伯爵 勝安芳（海舟）の「積徳興家」の碑は下野

尻の満田家の庭内にあります。

元帥侯爵 山県有朋の「日露戦役記念碑」は野沢の雷山公園に建立されています。



戊辰戦争の時、会津藩主松平容保と会津征討総督軍参謀山県有朋は戦火を交えた間柄ですし、また勝海舟は江戸城総攻撃の前日に西郷隆盛と会見して、それを中止させ、江戸を戦火から救ったことで有名です。

そうした維新動乱、歴史的人物の碑が三基も揃って在るといふことは、この会津にはあまりないことであり、さらに、私たちの町には、こうした人物と交流を持った先輩がいたのだという誇りを抱かせます。

このほかに、当日は宮城三平翁の「山陵塚・花塚」（奥川・広瀬神社境内）と野沢代官所の石製高札「杉木之覚」（県歴史資料・雷山公園）などを見学し、わが西会津町の文化と歴史の深さの一端に触れて、感慨を新たにしました。

## 史102 野沢郷の狐伝承

### 土訪 郷探 上谷山おつなの仕返し

(6)

根本

「勤七さん、そんなに酔っては夜道が危ない、泊まって行かんしょ」と泥浮山村の婚礼の家で止めるのに、「ナア二酒は飲んでも飲まいでも、勤めるところはきつと勤める……ウイーツ」と芝居気取りでそこを出た綱沢村の勤七。上谷山に差し掛かると、向こうから菊に桐の朱紋の提灯も美しい一行がやって来た。

勤七は道の傍らによけて笠を傾け、酔眼朦朧と見てやれば、何やら年若なれども供を五、六人召し連れたる名僧知識の旅姿。おおこれはこれとは勤七、

「エー和尚様は、どこへ参られるのでおさいやすか？」

「ハイ拙僧は衆生済度のために仏法を説いて諸国を巡っているござる。」

「なるほど、それでどこからお出なんですか？」

「ハイ拙僧は、山州は岩穴山こんこん寺と申す寺の出家でござる。」

勤七は、それがどこの国のどんなお寺なのかは分からないけれども、とにかく「なんとまあ尊いご出家でまします」と酔った頭で無闇に有難がり、

「それじゃはばかりながらお尋ねいたしやすが、世間では老若男女がみな南無阿彌陀仏と唱えて信心いたしやす。でも和尚様、その念仏にどんな功德があるの

でおさいやしょうか？ 俺らは訳も分からずに唱えているんだゲンじよも、どうか教えてやっておくんなんしょ」

「これはまた愚かなることをお尋ねかな。人間と申すは老少不定の習い、後れが先立つ憂き世の中、老いたるも若きもいつ死すべしとは定めなく、今生は夢まぼろしのごとくなり……」

「ハハーツ有難や有難や」

鈴を振るような美僧の声に勤七はいよいよますます感激して手を合わせれば、

「来世は幾千年とも限りなし。人は、それを弁えながら山野の毛物を殺し、海や川にて漁り致して身命を養い、そののみならず、み仏の戒め置かれし殺生・偷盗・邪淫・妄語・不飲酒の五戒を破り、孔子の訓えたまえし君臣・父子・夫婦・昆弟・朋友の交わり五常の道を守るとも思わす！」

「イヤーツ恐れ入り奉る。」

「かような輩はみな三世の諸仏に捨てられ、閻魔大王の前に引き据えられて業の秤に掛けられ、浄玻璃の鏡に己が悪業を映し出されて阿鼻叫喚、地獄の責め苦を受くるとも娑婆にて妻子眷属、金銀財宝いくらありとも何の術もなく……」

「アラ恐ろしや恐ろしや（つづく）」



絵・会津徳寿

「勤七は、それがどこの国のどんなお寺なのかは分からないけれども、とにかく「なんとまあ尊いご出家でまします」と酔った頭で無闇に有難がり、

「それじゃはばかりながらお尋ねいたしやすが、世間では老若男女がみな南無阿彌陀仏と唱えて信心いたしやす。でも和尚様、その念仏にどんな功德があるの

でおさいやしょうか？ 俺らは訳も分からずに唱えているんだゲンじよも、どうか教えてやっておくんなんしょ」

「これはまた愚かなることをお尋ねかな。人間と申すは老少不定の習い、後れが先立つ憂き世の中、老いたるも若きもいつ死すべしとは定めなく、今生は夢まぼろしのごとくなり……」

「ハハーツ有難や有難や」

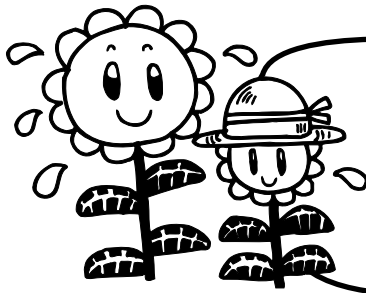
鈴を振るような美僧の声に勤七はいよいよますます感激して手を合わせれば、

「来世は幾千年とも限りなし。人は、それを弁えながら山野の毛物を殺し、海や川にて漁り致して身命を養い、そののみならず、み仏の戒め置かれし殺生・偷盗・邪淫・妄語・不飲酒の五戒を破り、孔子の訓えたまえし君臣・父子・夫婦・昆弟・朋友の交わり五常の道を守るとも思わす！」

「イヤーツ恐れ入り奉る。」

「かような輩はみな三世の諸仏に捨てられ、閻魔大王の前に引き据えられて業の秤に掛けられ、浄玻璃の鏡に己が悪業を映し出されて阿鼻叫喚、地獄の責め苦を受くるとも娑婆にて妻子眷属、金銀財宝いくらありとも何の術もなく……」

「アラ恐ろしや恐ろしや（つづく）」



すこやかな生活を応援します

# いきいきライフ

## 食中毒を予防しよう！

私たちの周りには、多くの食中毒菌が常に存在しています。湿気が多いこの時期は、菌にとって繁殖に最適な季節です。

### 食中毒予防の3原則

① 清潔・迅速・加熱と冷却

目に見えない食中毒菌を防ぐポイントは次の3つです。

第一に「清潔」。食品に細菌を付けないことです。

次に、細菌などが増殖しないように「迅速」に冷蔵、保存することが必要です。

最後に、食品中に含まれている細菌を「加熱」で殺菌してしまふことです。

家庭で食品を取り扱うときは、この3つの要素を完全実施することが、食品の安全を確保する秘訣です。

### 清潔

つめは短く切る。

手洗いはせっけんを使う。

まな板やふきんは乾燥させる。

ゴキブリやハエ、ネズミの駆除をする。



### 迅速

常温で放置しない。

手際よく調理する。

調理後は早く食べる。



### 加熱と冷却

冷ましてから、冷蔵庫に保存する。

ただし、冷蔵庫の過信は禁物！

再度食べる時には、しっかり火を通して温め直す。

電子レンジも活用できる。

### 食品の保存温度の目安

-15	冷凍食品
1~3	食肉・鮮魚介類 牛乳・卵
5	チーズ・バター
	加工食品 調理済食品
5	
	野菜・果物類 サラダ類 ビール・清涼飲料 などの飲みもの
5~7	

あこいな  
おし歯のない子



渡部さくらちゃん  
(盛男・上小島)



大竹美穂ちゃん  
(辰也・西林)

5月23日、3歳児9名を対象に健康診査を行った結果、むし歯のない子は2名でした。

### 食中毒菌の種類と原因

腸炎ビブリオ	サルモネラ菌
・刺身や寿司	・食肉
・野菜の一夜漬け	・卵
ブドウ球菌	セレウス菌
・おにぎり	・チャーハン
・弁当	・焼そば
・ちらし寿司	



生江 克志さん  
〔下野尻〕

長谷川淳子さん(7月号から)メッセージ  
これからも、ずっと西会津ダ  
ンスの会長さんでいてください。未  
長くよりしくお願い致します。

# みんなの広場

## つくしの俳句会

文

芸

梅雨明けでリュックの多きホームかな

渡部 春子

山鳩はとの声はるかなる梅雨明けし

伊藤アヤ子

八十路坂忘れることの多き夏

渡部タツ子

雨降らば濡ぬれて届けよ落し文

本多ツルエ



好きな西会津の風景は？  
新村から見る飯豊連峰  
(見るたびに「いいでの集い」で  
のいろんな思い出が走馬灯のよう  
に思い出される)

あなたの趣味・特技は？

趣味 山野草鑑賞・ダンス  
特技 オヤジギャグ

最近感動したことは？

近くの野山でキンラン、ギ  
ンランを見つけたこと。

熱中していることは？

山野草の用土、増やし方、  
植生に関すること。

これからやってみたいことは？

国内を旅行しているんな山  
野草を鑑賞してみたい。

自分を一言で表現するとしたら？

オッチョコチョイ

次の方を紹介してください。

T. Sさん(芝草)

## 私の元気の素

今月は、安座の西田仁さんに伺いました。

西田さんは、町内の野球チームである野沢クラブに入り、  
早朝野球などで、ピッチャーとして活躍しています。

「昨年からは野沢クラブに参加させてもらっています。清水  
さんに誘われたのがきっかけですね。」

野球を始めたのは、小学校4年生の時に入ったスポーツ少  
年団からです。もともと、小さい頃から弟や父親と家の周  
りでキャッチボールをして  
いましたから、すんなり野  
球を始める環境にはありま  
したね。

ピッチャーをやるように  
なったのは、高校2年の新  
人戦からです。自分からや  
りたいです。なんて言っ  
てみましたけど、まさか自分  
がやれるとは思いません  
でした。」

そんな西田さんに元気の  
素を尋ねたところ

「スポーツです。その中でも、やっぱり野球ですね。

自分の決め球がフォークボールなんですけど、それで三振  
を取った時はもう最高ですよ。だから、少しでも多く三振が  
取れるように、フォークボールを生かすピッチングの組み立  
てをしています。欲を言えば、ヤクルトの五十嵐亮太選手の  
ような速球を投げたいですね。高校時代には最速130キロくら  
いのスピードは出てたんですけど、やっぱり憧れますね。

あと、もしできるのであれば、抑えをやってみたいですね。  
速球とフォークを武器に……。」

そう答えてくれた西田さんは、高校3年頃から始めた農業  
(稲作)にもはまっているそうで、その理由は「自然に触れ  
ているのが好きだから」ということでした。

西田さんの「自分が生まれ育ってきた環境、この安座の自  
然環境が大好きなんです。それに、周りの人の温かさも最高  
です。」という言葉がとても印象的でした。





## 町職員の募集

町では、平成16年度職員（高校卒程度）採用候補者試験を次により行います。

試験職種及び採用予定人数  
一般事務 若干名

受験資格

昭和57年4月2日から昭和61年4月1日までに生まれた方

1次試験 / 9月21日(日)

場 所：県立喜多方工業高校

試験内容：教養試験

一般性格診断検査

2次試験 / 11月

場 所：町役場

試験内容：小論文、面接試験

申込期限

8月15日(金) (土・日曜日、祝日を除く)

郵送による場合は8月13日(水)までの消印のあるものに限ります。

申込方法

申込用紙は町役場で交付しますので、必要事項を記入のうえ総務課まで提出してください。

【問い合わせ先】

総務課職員係

☎45-2211

## 喜多方地方広域市町村圏組合 職員の募集

喜多方地方広域市町村圏組合では、平成16年度採用職員(高校卒(見込み含む)以上)を次のとおり募集しています。

試験職種及び採用予定人数

技術吏員 1名

受験資格

昭和53年4月2日から昭和61年

4月1日までに生まれた方

試験の方法

1次試験 教養試験

2次試験 小論文、面接試験

試験日及び会場

1次試験 9月21日(日)

県立喜多方工業高校

2次試験 (1次試験合格者に通知)  
喜多方地方広域市町村圏組合本庁

申込期限

8月15日(金)まで

郵送による場合は8月13日(水)までの消印のあるものに限ります。

申込方法

申込用紙は喜多方地方広域市町村圏組合及び町役場で交付しますので、必要事項を記入のうえ、喜多方地方広域市町村圏組合事務局総務係まで提出してください。

【問い合わせ先】

喜多方地方広域市町村圏組合

事務局総務係

☎0244-223426

## 下水道排水設備工事責任技術者 資格認定試験について

(財)福島県下水道公社では、平成15年度下水道排水設備工事責任技術者資格認定試験を次により行います。

なお、町ではこの試験の合格者を責任技術者として認定しています。

試験日 11月16日(日)

会場 ビッグバレットふくしま (郡山市)

受験手数料 3,000円

申込期間 8月11日(月)から

9月19日(金)まで

希望者には受験講習会が10月16日(木)に予定されています。

【申込み・問い合わせ先】

下水道課 ☎45-4535

## 東北電力の「お客さま窓口」が 変更になります

8月1日より、西会津サービスセンターを閉店し、喜多方営業所にお客さま窓口が変更になります。

これまで西会津サービスセンターで行っていた業務は、喜多方営業所でこれまでも同様に行います。

なお、詳しくは問い合わせ先まで。

【問い合わせ先】

東北電力㈱喜多方営業所

☎0244-221211



# 風しん予防接種のお知らせ



風しん予防接種の対象者が、平成6年に、中学生女子から幼児（満1歳～7歳6カ月未満）に変更になりました。この変更により次に該当する方は予防接種を受けていない場合があります。  
この機会にワクチンを接種し、予防することを勧めます。

## 対象者

- 町に住所があり、昭和54年4月2日から昭和62年10月1日までに生まれた方で、風しんまたはMMR予防接種未接種の男女。または、風しんにかかったことが不明な方。
- 接種場所 町内の医療機関
- 実施期間 9月
- 接種料金 無料
- 接種方法 対象者へは、町から直接通知しますので、希望する方は保健センターへ電話で申し込みください。  
女性の方は、次の2点に注意してください。
- 接種時に妊娠していないこと。
- 接種後2カ月は妊娠しないこと。

# 【問い合わせ先】 保健センター

☎ 47 2306

# 思春期保健相談のお知らせ

「性や生について、まだよく考えたことがない」「からだや性について知りたいことや不安がある」。そんな悩みを一人で悩んだり考え込まないで、気軽に相談してみませんか。

会津保健福祉事務所では、思春期から青年期の若い人や保護者等関係者の方々に対象にした相談を無料で行っていきます。

なお、詳しくは問い合わせ先まで。  
電話相談 月曜日～金曜日（祝祭日除く）8時30分～17時まで

☎ 0242 29 5347  
メール相談 remon\_izu@pref.fukushima.jp

- 保健師による個別相談（予約不要）
- 日時 毎月第4木曜日 14時～18時
- 受付 会津保健福祉事務所1階会議室
- 場所 会津保健福祉事務所相談室
- 思春期の健康に関する情報の提供
- 日時 毎月第4木曜日16時～18時
- 場所 会津保健事務所1階会議室
- 【問い合わせ先】  
会津保健福祉事務所  
児童家庭支援チーム  
☎ 0242 29 5278
- または  
会津坂下支所  
☎ 0242 83 3131

# 老人保健で医療を受けている方へ

## 高額医療の申請について

老人保健で医療を受けている方の1か月に支払った医療費が高額になった場合、申請することにより、限度額を超えて支払った医療費が町から支給されます。ただし、入院時の食事代や保険のきかない差額ベッド料などは医療費に含まれませんのでご注意ください。

限度額		外来（個人）	入院（世帯）
一定以上所得者		40,200円	72,300円 医療費が361,000円を超えた場合は1%加算
一般		12,000円	40,200円
低所得者		8,000円	24,600円
			15,000円

## 減額認定証を交付しています

低所得世帯（世帯全員が住民税非課税の世帯）の方が入院した場合、減額認定証を医療機関窓口に表示することにより、限度額分までの支払いだけで済みます。また、入院時の食事代についても減額対象になります。  
ただし、保険のきかないものについては対象外となります。  
減額認定証は、入院前に手続きが必要になります（代理申請もできます）。

なお、申請手続きはどちらも簡易なものですので、窓口で申請してください。

## 【問い合わせ先】

町民生活課町民生活係

☎ 45 2215



■平成15年7月1日現在	前月比
人口 9,137人	- 9人
男 4,441人	- 7人
女 4,696人	- 2人
世帯 2,995世帯	- 2世帯

戸籍の窓口

■6月受付分 敬称略

お誕生おめでとう



星 華月 純一郎・麻衣子 9町内1  
 柳 沼ひとみ 和彦・敏江 芝草  
 外島 央 拓・裕子 下野尻

ご結婚おめでとう



渡部 正男 芝草  
 武藤 智美 八重窪  
 上野 博章 西林  
 佐藤 真紀 喜多方市

お悔やみ申し上げます

橋谷田 トメ(96) 満 母 1町内  
 伊藤 ノブ子(71) 兵衛 母 安座  
 代島 政榮(81) 理 父 森野  
 伊藤 文夫(92) 進 父 下小島  
 齋藤 忠儀(70) ユキ子 夫 上野尻  
 鈴木 ミヨノ(86) 儀平 母 山浦

8月の納税等

水道料金・下水道料金  
 納期限 8月11日(月)  
 町県民税第2期  
 国民健康保険税第2期  
 介護保険料第3期  
 ケーブルテレビ使用料  
 納期限 9月1日(月)

今月の心配ごと相談日

日時 8月7日(木)  
 27日(水)  
 午前9時~  
 場所 老人憩の家  
 電話 45-4259

お詫びと訂正  
 7月号3頁、人権擁護委員の推薦の中で誤りがありました。  
 (誤) 伊藤孝男氏  
 (正) 伊藤岩雄氏  
 訂正し、お詫び申し上げます。

編集後記

原稿の締め切りが、大幅に過ぎましたが、何とか今月号の広報が出来上がりました。これもいろいろな方の協力があったからこそだと感じています。みなさんの協力と言えは、いいでの集いに無事参加することができました。一緒に登山された方、本当にお世話になりました。

休日当番医 (喜多方・会津若松管内)

8月10日

喜多方市 有隣病院 24-5021  
 (0241) いとう眼科 22-5900  
 会津若松市 なるせとみレディースクリニック 37-7851  
 (0242) 浜崎小児科医院 27-0951  
 前田眼科医院 27-0707

17日

喜多方市 入澤病院 22-0267  
 (0241) 佐原病院 22-5321  
 猪俣医院 22-0264  
 会津若松市 黒河内内科小児科神経科医院 26-7815  
 (0242) いいづかファミリークリニック 32-3330  
 蛸谷整形外科医院 24-6511

24日

喜多方市 県立喜多方病院 22-2181  
 (0241) きたかた診療所 23-3611  
 会津若松市 高沢医院 22-2790  
 (0242) 佐藤病院 26-3515  
 石田眼科医院 27-0858

31日

喜多方市 小野病院 22-0414  
 (0241) 君島クリニック 24-5800  
 会津若松市 信循環器科内科クリニック 32-0202  
 (0242) わたなべクリニック 24-0506  
 えんどうクリニック 33-0700

歯科休日当番医 (会津管内)



8月10日

金山町 栗城歯科 (0241)54-2146  
 会津若松市 加藤歯科 (0242)24-0550

17日

喜多方市 あきら歯科 (0241)24-5097  
 会津若松市 加羽沢歯科 (0242)26-0418

24日

山都町 二瓶歯科 (0241)38-2058  
 会津若松市 神尾歯科 (0242)24-9273

31日

会津坂下町 佐藤歯科 (0242)83-2348  
 会津若松市 神田歯科 (0242)24-1182